



Die Fachzeitschrift der Telekom für Aus- und Fortbildung



Clubtelefon 1



MultiKom script



Clubtelefon 4

## Telefone von Telekom aus dem SpezialLine- Programm

Diese Seiten sind urheberrechtlich geschützt.  
Weitere Nutzungsrechte sind ausgeschlossen.  
Redaktion "WissenHeute"/"Unterrichtsblätter"  
P. Borgmann 07.07.2011

Seite 300  
**Hörfunk und Fern-  
sehen in den neuen  
Bundesländern**

Seite 314  
**Clubtelefon 1**

Seite 326  
**Die neuen Postleit-  
zahlen**

Seite 334  
**Bit und Byte**

---

## **Umgestaltung der Sendernetze für Hörfunk und Fernsehen in den neuen Bundesländern** 300

Hörfunk- und Fernsehsender in der ehemaligen DDR • Leitungsnetze für Hörfunk und Fernsehen in der ehemaligen DDR • Übergangsphase nach der Vereinigung • Erste Vorschläge von Telekom zur Frequenznutzung in den neuen Bundesländern • Gemeinsame Vorschläge mit den Programmveranstaltern zur Umgestaltung der Sendernetze • Beginn der Programme der neuen Landesrundfunkanstalten • Planung für die Verteilung der nationalen Hörfunkprogramme • Erste Sender für private Programme in den neuen Bundesländern • Weiterer Aufbau von Hörfunk- und Fernsehsendern • Ausblick

---

## **Clubtelefon 1 - ein Münztelefon für den privaten Bereich** 314

Allgemeine Beschreibung • Konstruktiver Aufbau • Funktionsteil • Kassettenanbau und Münzbehälter • Leistungsmerkmale • Funktionsbeschreibung • Münzprüfung • Funktionsblöcke auf der Hauptplatine • Software • Montage • Inbetriebnahme • Ausblick

---

## **Die neue gesamtdeutsche Postleitzahl** 326

Notwendigkeit neuer Postleitzahlen • Anforderungen an ein neues Postleitzahlensystem • Entscheidung für die fünfstellige Postleitzahl • Beschreibung des Systems • Abschließendes zur Systembeschreibung

---

## **Kurzgefaßt: Das Bit und das Byte** 334

Bit • Byte • Dezimalsystem • Dualsystem • Hexadezimalsystem • Numerische Codes • Alphanumerische Codes

---

## **Nachrichten • Neuerungen** 336

---

## **Buchbesprechung** 338

---

## **Schriftenschau** 339

---

## **Nachbestellung** 333

---

### **Impressum**

Telekom Unterrichtsblätter • Die Fachzeitschrift der Telekom für Aus- und Fortbildung  
**Herausgeber:** Deutsche Bundespost Telekom, Generaldirektion, Geschäftsbereich 72  
Verantwortlich: Karl-Friedrich Dauster, Fachbereichsleiter P\*724

**Redaktion:** Fred Meyer (Chefredakteur) • Uwe Harder • Bettina Runte-Schulte • Sigrid Münzer

**Anschrift:** Telekom Unterrichtsblätter • Postfach 301990 • 20306 Hamburg  
Telefon: (040) 35 03-7801 • Telefax: (040) 3503-78 90

**Erscheinungsweise:** Monatlich

**Abonnementspreis:** Jährlich 9,60 DM • Bezahlung nur durch Einzugsermächtigung zur Girokontoabbuchung • Kündigung schriftlich bis 1. November

**Bestelladresse:** Siehe obige Anschrift

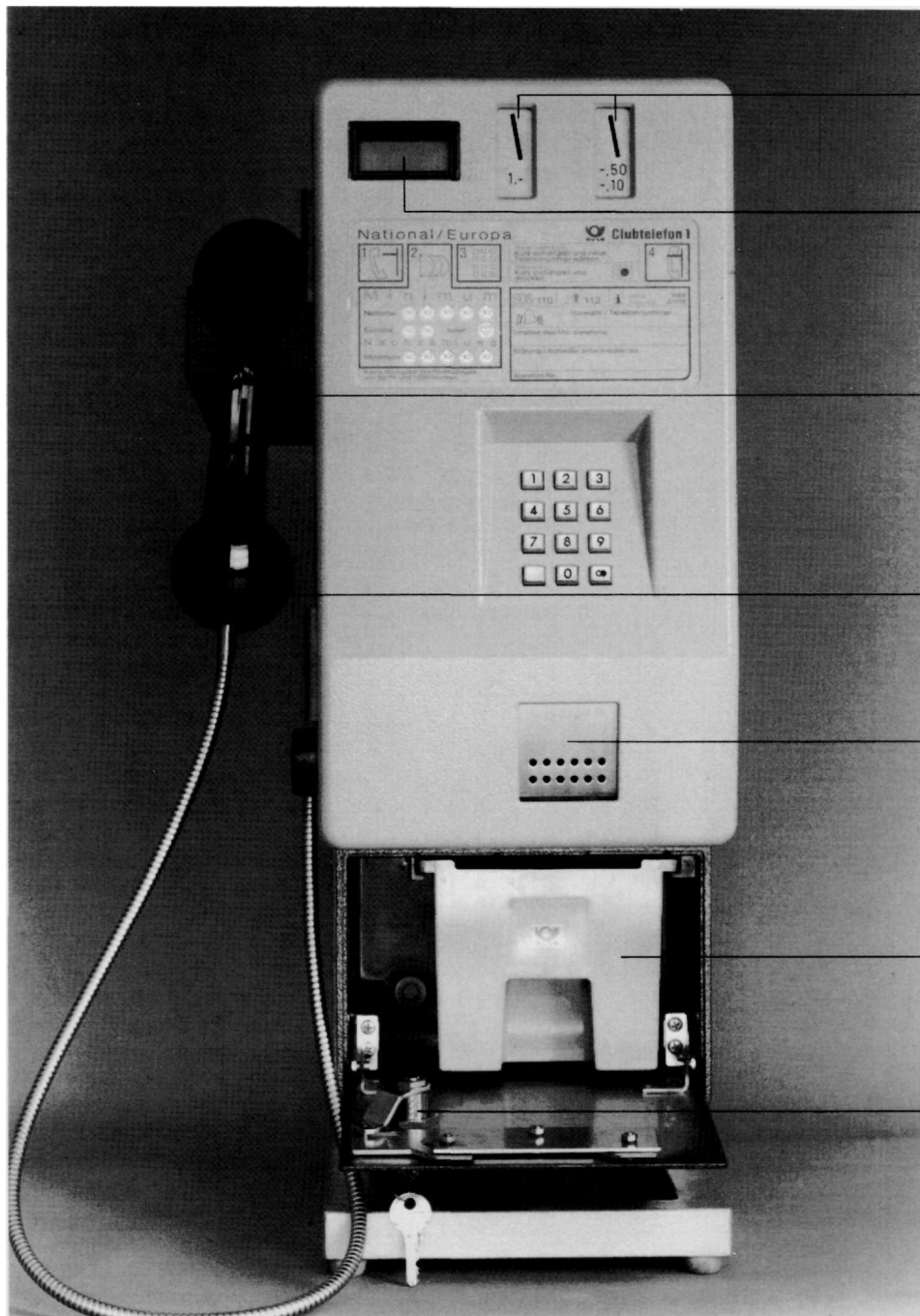
**Rechte:** Alle Beiträge sind urheberrechtlich geschützt. Nachdruck oder Kopie, auch auszugsweise, sind ohne Zustimmung der Redaktion verboten

**Verlagspostamt:** Hamburg 2, Zeitungsstelle

**Satz und Druck:** LN-Druck, Lübeck  
ISSN 0942-7287

Gedruckt auf  
chlorfrei  
gebleichtem  
Papier

# Clubtelefon ein Münztelefon für den privaten Bereich



In zunehmendem Maße werden Münztelefone von Telekom nicht nur auf öffentlichen Straßen und Plätzen der Öffentlichkeit zur Verfügung gestellt, sondern auch im „privaten“ Bereich der Telefonkunden eingesetzt. Diese Telefone aus dem SpecialLine-Programm von Telekom, die den Vertriebsnamen „Clubtelefon“ haben, können sowohl gemietet als auch gekauft werden. Das Clubtelefon 1 wird vom Kunden beauftragt und von diesem anderen Personen als eigene Serviceleistung zur Benutzung angeboten. Der Beitrag beinhaltet neben der allgemeinen Beschreibung eine Aufbaubeschreibung, die Darstellung der Leistungsmerkmale des Telefons, eine Funktionsbeschreibung sowie Hinweise zur Montage und Inbetriebnahme des Gerätes.

## 1 Allgemeine Beschreibung

Am häufigsten werden Clubtelefone von Kunden aus der Gastronomie gewünscht. Weitere Branchen sind u. a. Fachgeschäfte, Kaufhäuser, Betriebe aller Art, Tankstellen, Schulen, Sporteinrichtungen, Krankenhäuser, Speditionen, Theater, Spielbanken, kirchliche Einrichtungen, Kasernen, Vereine aller Art und Sozialeinrichtungen.

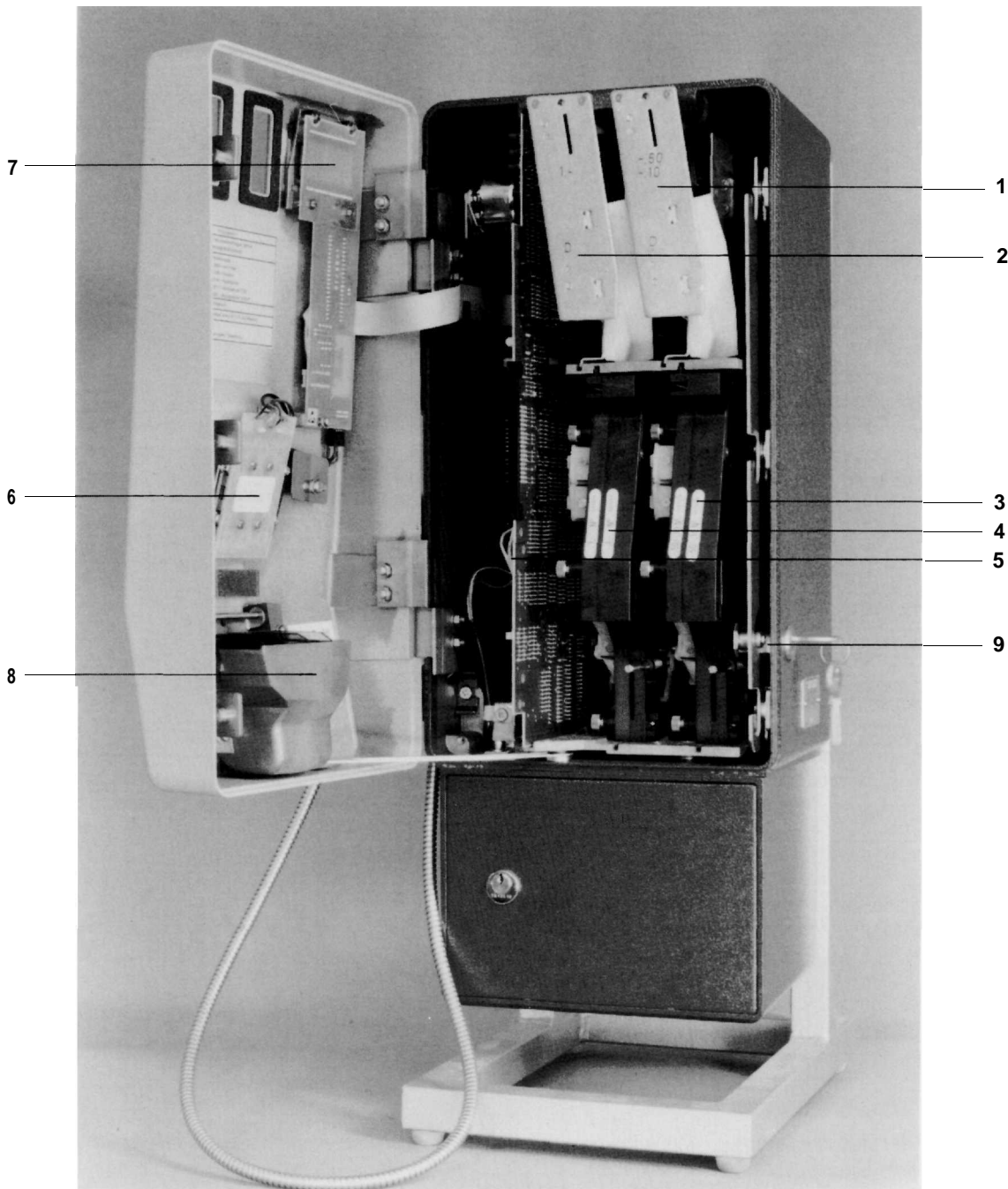
Das Clubtelefon wird besonders wegen seiner einfachen Handhabung hinsichtlich der Abrechnung von Tarifeinheiten (TE) im Telefonverkehr angenommen. Zählerstände ablesen, Gespräche vermitteln, abrechnen und kassieren sind Tätigkeiten, die vom Münztelefon übernommen werden. Der Kunde kann selbst bestimmen, welchen Betrag das Clubtelefon für eine Tarifeinheit kassieren soll. Er kann also von den Benutzern des Gerätes einen höheren Betrag für eine Tarifeinheit kassieren lassen, als ihm Telekom dafür in Rechnung stellt.

Bild 1:  
Clubtelefon 1,  
mechanischer  
Aufbau mit geöffnetem  
Kassetten-  
teil

1 Einwurfschlitze  
2 Display  
3 Telefonhöreraufhängung  
4 Telefonhörer mit Panzerschlauch

5 Rückgabefach  
6 Münzbehälter  
7 Schloß für Kassettenanbau

Bild 2:  
Clubtelefon 1,  
mechanischer  
Aufbau mit geöff-  
netem Gehäuse



- |                                      |                           |  |
|--------------------------------------|---------------------------|--|
| 1 Münzprüfer 10 Pf/50 Pf (BGr 1)     | 6 Tastenwahlblock (BGr 6) | Nicht dargestellte BGr:<br>Basisplatine (BGr 8)<br>Telefonhöreraufhängung (BGr 9)<br>Einbauwecker (BGr 10) |
| 2 Münzprüfer 1 DM (BGr 2)            | 7 Anzeigeplatine (BGr 7)  |  |
| 3 Münzspeicher 10 Pf/50 Pf (BGr 3)   | 8 Rückgabe                |  |
| 4 Münzspeicher 1 DM (BGr 4)          | 9 Schloß für Geräteteil   |  |
| 5 Hauptplatine mit Prüftaste (BGr 5) |                           |  |

So ist es beispielsweise möglich, die Kosten für das Clubtelefon auszugleichen.

Seit dem Jahre 1984 ist das Fernmeldezeugamt Maisch mit verschiedenen Aufgaben am Produkt Clubtelefon beteiligt: Untersuchungen und Prüfungen durch das Labor oder in der Werkstatt, Unterstützung des Feldversuchs durch Instandsetzung der Feldversuchsgeräte sowie Fehlerstatistik. Nach Auswertung der im Feldversuch gesammelten Erfahrungen wurde das Gerät den Erfordernissen angepaßt und im Juni 1987 als Clubtelefon 1 in den Betrieb eingeführt.

## 2 Konstruktiver Aufbau

Das Clubtelefon 1 besteht aus einem Funktionsteil und einem Kassetteneinbauelement mit Münzbehälter. In Bild 1 ist der Telefonapparat mit geöffnetem Kassettenteil dargestellt.

### 2.1 Funktionsteil

Der Funktionsteil besteht aus: Telefon- und Steuerungsteilen, mechanischen Münzprüfern und Münzspeichern mit elektrischer Legierungsprüfung.

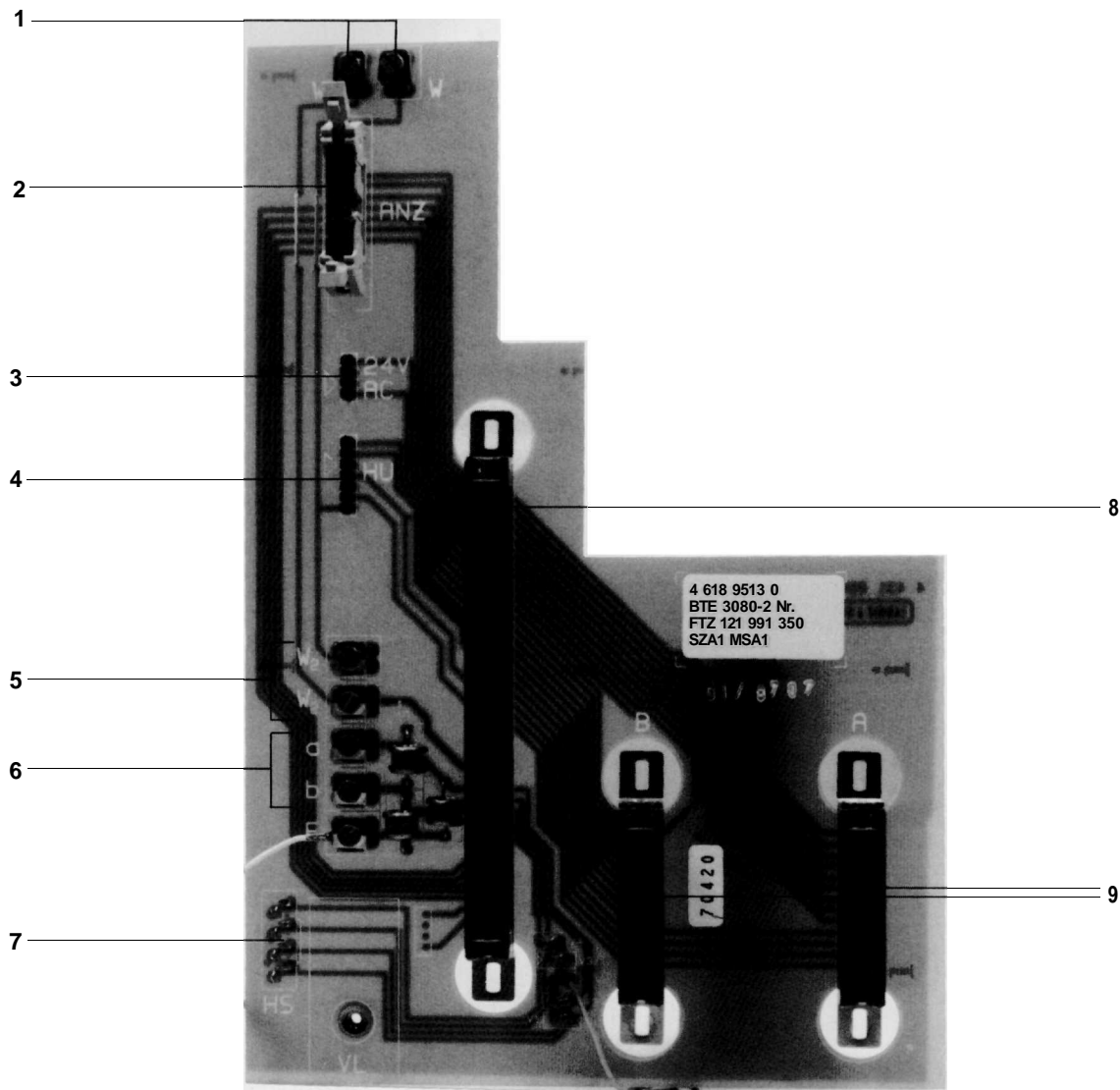
#### Telefon- und Steuerungsteile

Die Telefon- und Steuerungsteile

sind auf einer gemeinsamen **Hauptplatine**, der Baugruppe (BGr) 5, untergebracht. Zum Telefonteil gehören außerdem die Höreraufhängung (BGr 9), der Telefonhörer mit der Geräteschnur, die zum Schutz mit einem Panzerschlauch umgeben ist, der Metall-Tastenwahlblock (BGr 6) und ein Einschalenwecker (BGr 10).

Das Kernstück des Steuerungsteils besteht aus einem Mikroprozessor (u.P), einem mit ultravioletten Strahlen löschbaren Speicherbaustein (EPROM: Erasable Programmable Read Only Memory; elektrisch programmierbarer Fest-

Bild 3:  
Anschlüsse auf  
der Basisplatte  
(BGr 8)



- |                                      |                        |                |
|--------------------------------------|------------------------|----------------|
| 1 Wecker intern                      | 4 Telefonhöraufhängung | 7 Telefonhörer |
| 2 Anzeige + Tastenwahlblock          | 5 Zweiter Wecker       | 8 Hauptplatine |
| 3 Speisung extern (nicht eingeführt) | 6 Anschlußleitung      | 9 Münzspeicher |

wertspeicher), der des Steuerprogramm beinhaltet, einem dynamischen Speicherbaustein (RAM: Random Access Memory; Schreib-Lese-Speicher mit wahlfreiem Zugriff) sowie mehreren Peripheriebausteinen (z. B. Ein- und Ausgabebausteine). Mit dem Mikroprozessor, dem EPROM und dem RAM wird der gesamte Funktionsablauf des Gerätes gesteuert. Mit Hilfe von Steckbrücken können die verschiedenen technischen Kennwerte (Parameter) eingestellt werden. Die Anzeigeplatine (BGr 7), die den jeweiligen Geldbetrag anzeigt, wird von der Hauptplatine aus gesteuert.

#### Mechanische Münzprüfer

Im oberen Teil des Gerätes (Bild 2) befinden sich der „Münzprüfer für die 10-Pfennig-Münzen und 50-Pfennig-Münzen“ (BGr 1) und der „Münzprüfer für die 1-DM-Münzen“ (BGr 2), in denen die Geldstücke auf ihre mechanischen Abmessungen hin geprüft werden.

#### Münzspeicher

Im „Münzspeicher für die 10-Pfennig-Münzen und 50-Pfennig-Münzen“ (BGr 3) und dem „Münzspeicher für die 1-DM-Münzen“ (BGr 4) wird die Prüfung der Geldstücke durch eine Legierungsprüfung fortgesetzt und die jeweiligen Münzen gespeichert.

#### Elektrische Verdrahtung

Die Verbindung zwischen den einzelnen Baugruppen wird mit Hilfe der **Basisplatine**, BGr 8, (Bild 3) hergestellt. Auf ihr befinden sich die Schraubklemmen zur Anschaltung der Anschlußleitung (Asl), des internen und externen Weckers sowie die Anschlüsse für die Handapparataufhängung (BGr 9), den Telefonhörer, die Anzeigeplatine, die Hauptplatine und der Münzspeicher.

#### 2.2 Kassettenanbau und Münzbehälter

Der Kassettenanbau ist abschließ-

bar und wird durch Schraubverbindungen mit dem Funktionsteil verbunden. Die Münzen werden in einem offenen Kunststoffbehälter gesammelt.

#### 3 Leistungsmerkmale

Das Clubtelefon 1 ist für die Unterbringung in Gebäuden und Räumen, die der Aufsicht des Kunden unterliegen, vorgesehen.

#### Verwendbare Münzen

Das Clubtelefon 1 kann mit 10-Pfennig-Münzen, 50-Pfennig-Münzen sowie 1-DM-Münzen betrieben werden. Die Speicherkapazität für Münzen beträgt vor Beginn des Gesprächs: 4 Münzen im 10-Pfennig/50-Pfennig-Speicher und 3 Münzen im 1-DM-Speicher.

Zusätzlich eingeworfene Münzen werden zurückgegeben. Während des Gesprächs können Münzen nachgeworfen werden.



### Prüfen der Geldstücke

Die in den Einwurfschlitz des Gerätes eingeworfenen Münzen werden auf ihre mechanische Abmessungen (wie Dicke und Durchmesser des Geldstücks) sowie elektrisch auf ihre Legierung geprüft. Bild 4 zeigt den Münzprüfer (BGr 1 und BGr 2). In Bild 5 ist der Münzspeicher 10 Pfennig/50 Pfennig (BGr 3) dargestellt.

### Verkehrsmöglichkeiten

Für das Clubtelefon 1 sind die in den Tabellen 1 und 2 dargestellten Verkehrsmöglichkeiten vorgesehen.

### Benutzungsentgelt

Mit Hilfe des sogenannten Benutzungsentgelts (BG) hat der Kunde die Möglichkeit, für die erste Tarifeinheit einen höheren Betrag als für die Folgeeinheiten zu kassieren. Für die erste Tarifeinheit kann ein Betrag von 0,20 DM bis 1,60 DM kassiert werden.

### Tarifeinheit

Der Kunde kann selbst festlegen, welchen Betrag das Clubtelefon 1 für eine Tarifeinheit kassieren soll. Je Tarifeinheit kann ein Betrag von 20 Pf bis 90 Pf kassiert werden.

### Zeittakt

Für die Gesprächszeit der Orts- und Nahzone sind Einstellmöglichkeiten, sogenannte Zeittakte (ZT), von einer Minute bis 31 Minuten vorhanden. Mit Hilfe von Steckbrücken kann auf der Hauptplatine die jeweilige Gesprächszeit eingestellt werden.

### Notruf

Der Notruf 110 und die Feuerwehr 112 können ohne das Einwerfen von Münzen erreicht werden. Der Kunde kann jedoch den Auftrag erteilen, daß der Notruf 110/112 nur münzpflichtig erreichbar ist.

### Kassierverfahren

Das Clubtelefon 1 arbeitet nach dem direkten Kassierverfahren mit benutzeroptimierter Kassierung. Jeder 16-kHz-Impuls führt zur sofortigen Kassierung der erforderlichen Münze/Münzen, d. h. das Geldstück fällt sofort in die Kassetten. Restbeträge höherwertiger Münzen können für Folgegespräche genutzt werden (s. Wahlwiederholung).

### Zeitrichtige Zwangstrennung

Wenn das Guthaben für die nächste Tarifeinheit nicht voll abgedeckt ist, wird das Gespräch zwangsgetrennt. Damit wird sichergestellt, daß der Benutzer nur soviel Sprechzeit zur Verfügung

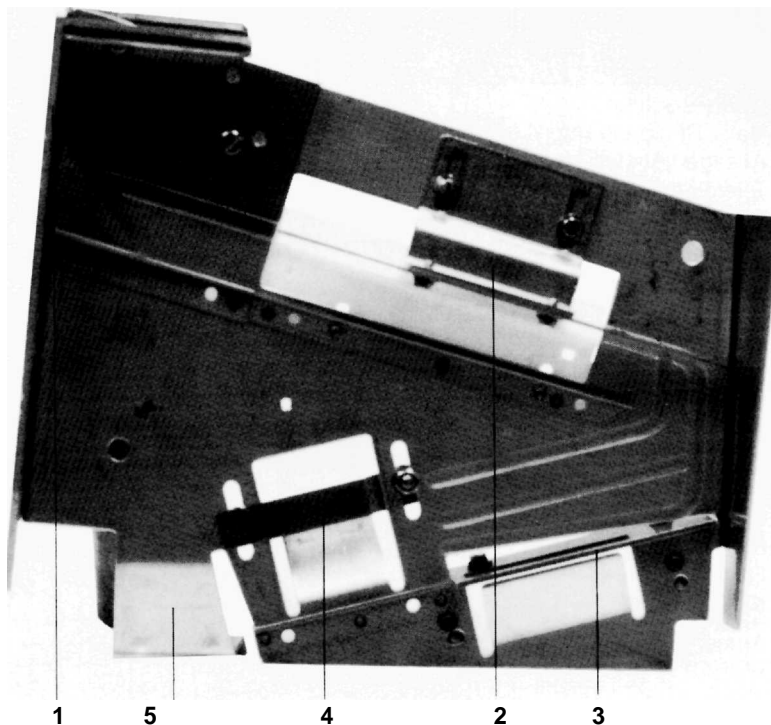


Bild 4:  
Münzprüfer  
(BGr 1.2)

- |  |                            |
|--|----------------------------|
| 1 Kalibrierter maßgenauer Einwurfschlitz         | 3 Dickeprüfung             |
| 2 Prüfung auf konstante Dicke (verbogene Münzen) | 4 Durchmesserprüfung       |
|  | 5 Ausgang zum Münzspeicher |

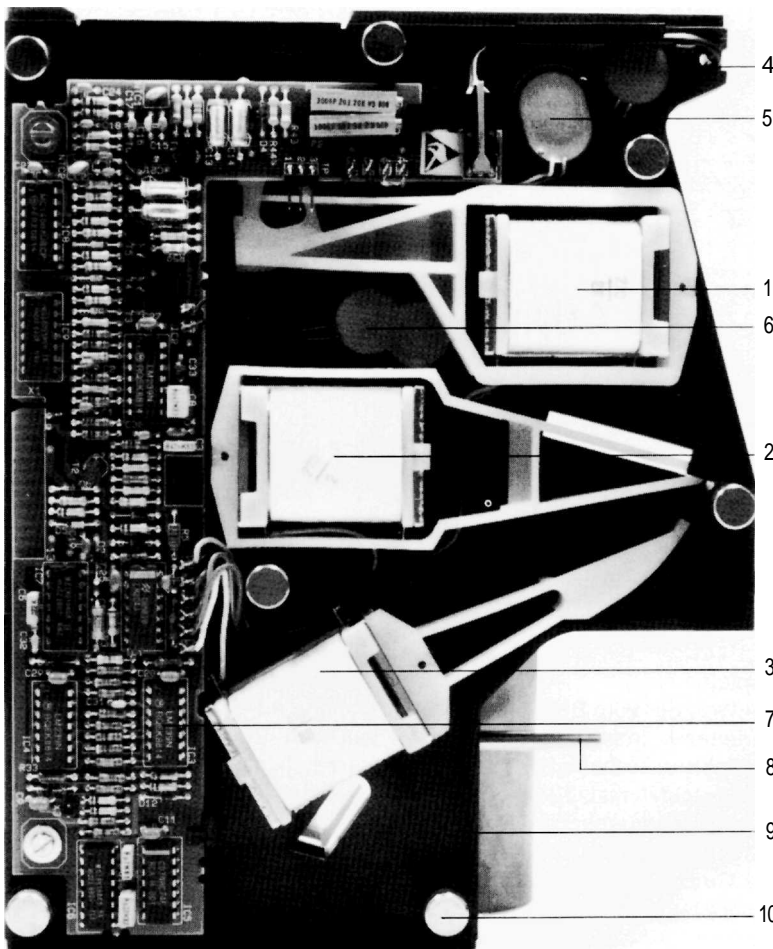


Bild 5:  
Münzspeicher  
10 Pf/50 Pf  
(BGr 3)

- |                             |                               |
|-----------------------------|-------------------------------|
| 1 Annahemagnet              | 6 Zahlsensor                  |
| 2 Kassiermagnet             | 7 Elektronik                  |
| 3 Rückgabemagnet            | 8 Steuerung des Servicekanals |
| 4 Münzsensoren              | 9 Servicekanal                |
| 5 Elektronische Münzprüfung | 10 Bajonettverschluß          |

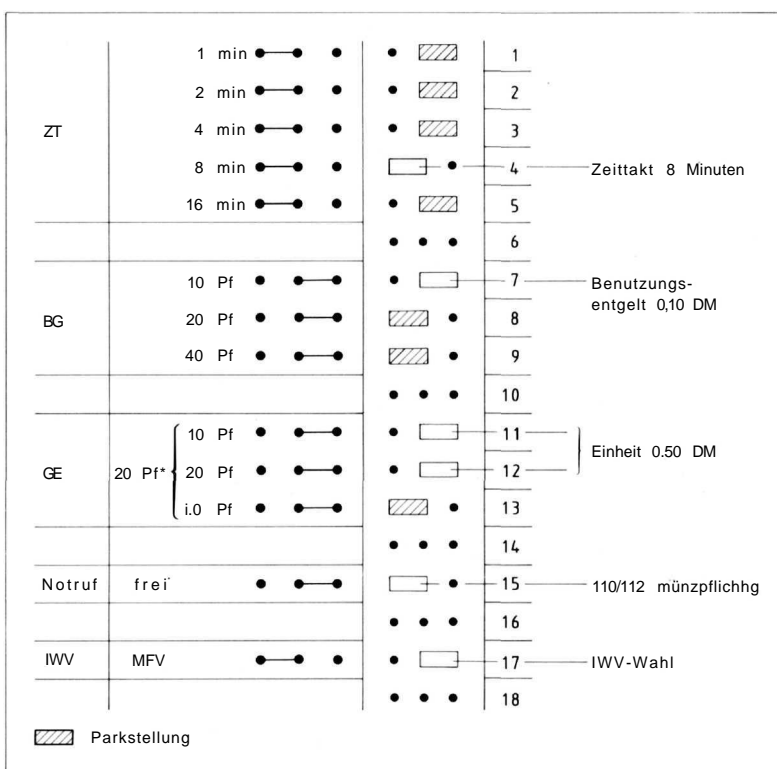
Tabelle 1:  
Übersicht der zugelassenen Verkehrsmöglichkeiten

Zugelassene Verkehrsmöglichkeiten	
Gesprächsarten	Rufnummern
Ortsgespräche Nah-, Regional- und Weitzone Ansagedienste Telefonauskunft (Inland) Störungsannahme SWFD-Gespräche Europa und Türkei Telefonauskunft (Ausland)	1x bis 9x 02x bis 09x 0115x, 0116x, 011 9x 01188 117x/0117x 003x, 004x, 0090x 00118
Anmerkung: x bedeutet beliebige Ziffernfolge	

Tabelle 2:  
Übersicht der gesperrten Verkehrsmöglichkeiten

Gesperrte Verkehrsmöglichkeiten	
Gesprächsarten	Rufnummern
Telegrammaufnahme Telefonauftragsdienste FernVSt Hand (Inland) FernVSt Hand (Ausland) Küstenfunk	113x, 0113x 114x, 01 14x 010 0010 012x
Anmerkung: x bedeutet beliebige Ziffernfolge	

Bild 6:  
Steckbrücken auf der Hauptplatine



gestellt bekommt, wie er tatsächlich bezahlt hat.

### Display

Der Wert der vom Benutzer eingeworfenen Münzen sowie das noch verfügbare Guthaben wird auf einem Display<sup>1</sup> mit LCD-Anzeige angezeigt. Entsprechend dem eingestellten Betrag je Tarifeinheit wird das Guthaben bei jedem 16-kHz-Impuls vermindert. Darüber hinaus dient es zur Anzeige von Baugruppen- und Detailfehlern im Prüfprogramm (s. Prüfprogramm).

### Nachzahlaufforderung

Wenn das Guthaben im Münzspei-

cher für die folgende Tarifeinheit nichtausreicht, ertönt zehn Sekunden vor einer bevorstehenden Trennung der Gesprächsverbindung eine akustische Nachzahlaufforderung im Telefonhörer (drei kurze Töne, einmal wiederholt). Gleichzeitig beginnt es, auf dem Display zu blinken, um den Benutzer auch optisch darauf aufmerksam zu machen, daß das Guthaben bald aufgebraucht ist.

### Wiederwahlmöglichkeit und Wahlwiederholung

Auf dem Display angezeigte Restbeträge können für weitere Gespräche genutzt werden. Folgege-

sprache werden durch Kurzeinhängen (Einhängen des Telefonhörers < 1,5 Sekunden) eingeleitet (Wiederwahlmöglichkeit).

Ist der Anschluß des angerufenen Telefonkunden besetzt, muß die Anschlußnummer nicht neu gewählt werden; es genügt, wenn die Wahlwiederholungstaste gedrückt wird. Zuvor muß jedoch der Telefonhörer kurz eingehängt werden (Kurzeinhängen).

### Anrufbarkeit

Das Clubtelefon 1 ist grundsätzlich anrufbar. Auf Wunsch des Kunden kann der Wecker abgeschaltet werden. Das Anschließen eines zweiten Weckers ist möglich.

### Einstellung der Leistungsmerkmale

Die veränderbaren technischen Kennwerte Benutzungsentgelt, Tarifeinheit, Zeittakt, Notruf (Bild 6) werden mit Steckbrücken auf der Hauptplatine eingestellt.

### Stromversorgung

Das Clubtelefon 1 wird über die Anschlußleitung mit Energie vom Netzknoten versorgt. Der minimale Schleifenstrom beträgt 17 mA. Die Leistungsaufnahme beträgt 45 mW. Ein Starkstromanschluß 220 V ist nicht erforderlich.

### Prüfprogramm

Das Clubtelefon 1 enthält ein Prüfprogramm, das „Telekom Service“ zur Verfügung steht. Mit diesem Prüfprogramm kann ein Großteil der Funktionen geprüft werden. Im Fehlerfall wird auf dem Display ein Fehlercode ausgegeben. Eine Kurzprüfanweisung ist in Tabelle 3 dargestellt.

### Sicherheit des Gerätes

Das Gerät ist so konstruiert, daß es Gewaltanwendungen von außen und betrügerischen Absichten standhalten kann. Die Gehäuseteile bestehen aus Aluminiumdruckguß und werden durch stabile Scharniere und Verschlußmechanismen ausreichend gegen Gewalteinfluß zusammengehalten. Der Spalt zwischen Gehäuse und Deckel bietet nur wenig Angriffsfläche für ein gewaltsames Öffnen mit Werkzeugen.

Die Tasten sind in gedrücktem Zustand mit der Gehäuseoberfläche bündig, so daß durch Schlagen mit

<sup>1</sup> **Display:** Anzeigefeld für Buchstaben und Ziffern. Gebräuchlich sind sogenannte LCD-Anzeigefelder (Liquid Crystal Display: Flüssigkristallanzeige).

Gegenständen die Funktionssicherheit der Tastatur nicht beeinträchtigt wird. Das Abreißen des Telefonhörers ist kaum möglich, weil dieser mit dem Gerät durch einen Panzerschlauch verbunden ist. Die Einwurfschlitze sind stabil, um das Beschädigen mit Messern und anderen harten Gegenständen zu verhindern. Es gibt keine Möglichkeit, über diese Öffnungen mit Draht oder ähnlichen Gegenständen an die Elektronik des Gerätes oder an den Münzspeicher zu gelangen. Die Rückgabe ist weitgehend verstopfungssicher ausgebildet. Außerdem ist die Münzverarbeitung gegen Fadenmünzen sicher. Darüber hinaus sind im Software-Programm des Clubtelefon 1 Maßnahmen zur Vermeidung von Manipulationen eingebracht.

#### Sonstige technische Daten

- Impulswahlverfahren (IWV),
- stabiler Metalltastenwahlblock,
- Abmessungen:  
Höhe 545 mm  
Breite 220 mm  
Tiefe 225 mm,
- Gewicht: etwa 17 kg,
- Betriebstemperatur: -30 °C bis +55 °C,
- Ansprechbedingungen 16 kHz: Sendefrequenz 16 kHz ± 80 Hz Empfangspegel -21 dB bis +22 dB  
Impulslänge 80 ms bis 365 ms,
- Funktionsteil und Kassettenanbau sind aus Aluminiumdruckguß, beschichtet mit Epoxid-Pulver, das bei etwa 200 °C eingebrannt worden ist.

## 4 Funktionsbeschreibung

Im folgenden werden die Münzprüfung und die Funktionsblöcke der Hauptplatine kurz beschrieben.

### 4.1 Münzprüfung

Die Münzprüfung ist ein in sich geschlossenes System zur Prüfung (Gut-/Schlecht-Ausscheidung), Bewertung, Speicherung, Kassierung und Rückgabe von Münzen. Die Speicherkapazität beträgt:

- 4 Münzen im 10-Pfennig-/50-Pfennig-Kanal und
- 3 Münzen im 1-DM-Kanal.

Das Konzept ist für eine Steuerung ausgelegt, die so wenig wie möglich Energie verbraucht. Die Münzprüfung wird mit Hilfe eines Münzprüfers und eines Münzspeichers vorgenommen. Im Münzprüfer wird die mechanische Prüfung der Münzen durchgeführt. Dabei werden Fremdgegenstände selbsttä-

Testprogramm auf der LCD-Anzeige		
Tätigkeit	Displaydarstellung	Bedeutung
Handapparat aushängen	Anzeige 0.00 blinkend	
Testtaste drücken	Freizeichen der Zentrale ist ausgeschaltet, 1 Münzspeichermagnet zieht an, Anzeige 88.88 blinkend	
Testtaste drücken	Anzeige = Baugruppenfehler	0000 = kein Fehler 1000 = Tastatur 0100 = Hauptplatine 0010 = Münzspeicher 1,- DM 0001 = Münzspeicher 10 Pf/50 Pf
Tastatur betätigen, ggf. mehrmals	Anzeige = Detail-Fehler	00 = kein Fehler 01 = Tastatur 02 = Gebührenempfänger 03 = Kondensatoren 04 = EPROM - Summe 05 = RAM - Test 11 = Münzspeicher 10 Pf/50 Pf DSA 12 = Münzspeicher 10 Pf/50 Pf DAL 13 = Münzspeicher 10 Pf/50 Pf DIA 14 = Münzspeicher 10 Pf/50 Pf vergessene Münzen 21 = Münzspeicher 1 DM DSB 22 = Münzspeicher 1 DM DAL 23 = Münzspeicher 1 DM DIB 24 = Münzspeicher 1 DM vergessene Münzen
Testtaste drücken	Anzeige = aus	
Nacheinander in aufsteigender Reihenfolge die Tasten drücken (1...●)	Bei jeder Nummer ertönt kurz der Warnton. Die Anzeige zeigt: Zahlen, z.B.: 1111 Leertaste: 8 ●: 8	
Testtaste drücken	Anzeige - aus	
2 Münzen in Münzspeicher A (10 Pf/50 Pf)	Nach etwa 2 Sekunden wird 1 Münze zurückgegeben und 1 Münze kassiert	
2 Münzen in Münzspeicher B (1 DM)	Nach etwa 2 Sekunden wird 1 Münze zurückgegeben und 1 Münze kassiert	
Hörer einhängen		

tig ausgeschieden. Im Münzspeicher werden die Münzen elektronisch geprüft. Der Speicher enthält außerdem die elektromechanischen Weichen zur Steuerung der Münzen (Annahme, Kassierung, Rückgabe) sowie die dazu benötigten Münzsensoren (Spulen zur Erkennung der Münzen).

Auf dem Münzspeicher ist eine Elektronikplatine montiert, auf der die Schaltungen der elektronischen Münzprüfung, der Münzsensoren und die Steuertransistoren

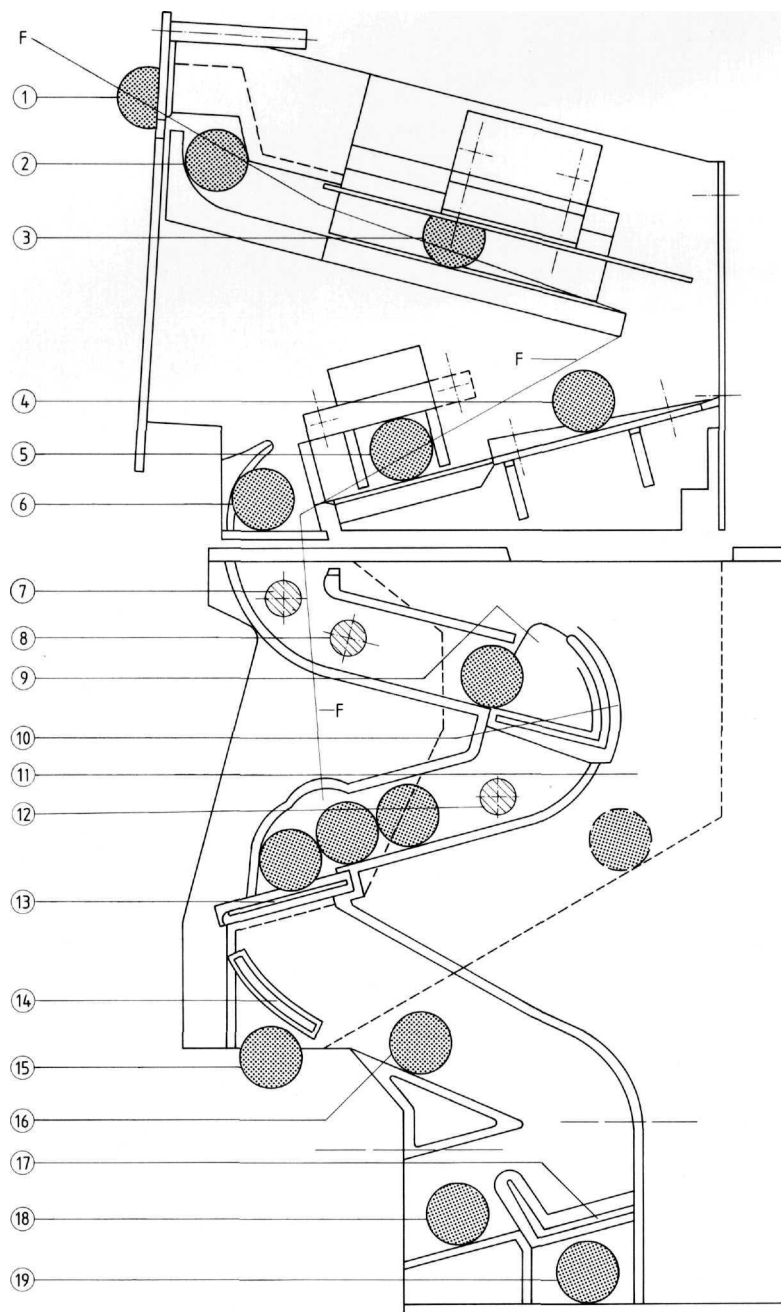
der Weichenmagnete untergebracht sind. Der Speicher ist eine Kunststoffkonstruktion und kann zur Reinigung auf einfache Weise (Bajonettverschlüsse) in zwei Teile zerlegt werden.

In Bild 7 ist der schematische Ablauf der Münzprüfung dargestellt. Die im nachfolgenden Text in Klammern angegebenen Zahlen finden sich in dem genannten Bild wieder: Die Münzen werden zuerst im Einwurfschlitze ① auf die maximal zugelassene Dicke und den Durch-

Tabelle 3: Kurzprüfanweisung



Bild 7:  
Schematische  
Darstellung der  
Münzprüfung



- |                  |                             |                  |
|------------------|-----------------------------|------------------|
| 1 Einwurfschlitz | 8 Elektronische Münzprüfung | 14 Rückgabehebel |
| 2 Umlenkung      | 9 Feder (nur 1-DM-Speicher) | 15 Rückgabekanal |
| 3 Meßstelle      | 10 Annahmeweiche            | 16 Münzkanal     |
| 4 Meßstelle      | 11 Schlechtkanal            | 17 Weiche        |
| 5 Meßstelle      | 12 Zählsensor               | 18 Servicekanal  |
| 6 Umlenkung      | 13 Kassierhebel             | 19 Kassierkanal  |
| 7 Münzsensorm    |                             | F Faden          |

messer geprüft. Eine erste Umlenkung ② bremst die Münze und verhindert, daß diese durch den Einwurfschlitz hineingeschleudert werden kann. Durch das sogenannte Hineinschleudern soll die Münze den Prüfkanal schneller durchlaufen, um ggf. als Falschmünze nicht erkannt zu werden. An der Meßstelle ③ werden die Münzen auf konstante Dicke (verbogene Münzen) geprüft. Die Meßstellen ④A⑤ prüfen die Münze auf zu geringe Dicke und zu kleinem Durchmesser. Schlechte Münzen werden im Münzprüfer abgewie-

sen, passieren den Schlechtkanal ⑪ des Münzspeichers und gelangen in die Rückgabe. An der Umlenkung ⑥ werden die Münzen in den Münzspeicher geführt und vom Münzsensorm ⑦ erkannt. Dieser leistungsarme, induktive Sensor schaltet die elektronische Münzprüfung ⑧ ein. Ein Gut-Resultat des Prüfers steuert die Annahmeweiche ⑩, sodaß die Münze in den Speicher gelangt. Schlechte Münzen gelangen über den Schlechtkanal ⑪ in die Rückgabe.

Eine zusätzliche Prüfung mit Hilfe

einer Feder ⑨ (nur 1-DM-Münzspeicher) stoppt Münzen mit Randriffelung. Sie gelangen also nicht - vorher in allen Prüfkriterien als gut bewertet - innerhalb einer bestimmten Zeit von der Legierungsprüfung ⑧ zum Zählsensorm ⑫. Dadurch wird die Annahmeweiche ⑩ zurückgestellt und die Münzen gelangen in den Schlechtkanal ⑪. Der Zählsensorm ⑫ zählt die Münzen. Eine Zählung kann nur durchgeführt werden, wenn der Funktionsablauf in der angegebenen Reihenfolge und innerhalb einer gewissen Zeit geschieht. Bei vollem Kanal wird der Zählsensorm ⑫ überdeckt, und weitere Einspeicherungen werden verhindert.

Zur Kassierung von Münzen wird der Kassierhebel ⑬ betätigt. Die Münze gelangt dann über die Stationen ⑯/⑰ in den Münzbehälter. Zur Rückgabe von Münzen werden der Kassierhebel und der Rückgabehebel ⑬/⑭ betätigt, und die Münze gelangt über ⑮ in die Rückgabe.

Im unteren Teil des Münzspeichers ist eine Weiche ⑰ eingebaut, die den Kassierkanal beim Öffnen des Geräteteils automatisch schließt. Das Servicepersonal kann so die Münzprüfung überwachen, ohne daß die Münzen in die Kassette gelangen. Die Ausgabe der Münzen geschieht über ⑱. Um Betrug mittels Fadenmünzen zu verhindern, sind besondere Maßnahmen in der Münzprüfung vorgesehen. Eine Fadenmünze kann wohl in die Speicher hineinkommen, aber nicht mehr herausgezogen werden. Im Münzspeicher sind Aussparungen vorhanden, in denen sich der Faden beim Zurückziehen einfädelt und reißt (Rücklaufweg des Fadens F).

## 4.2 Funktionsblöcke der Hauptplatine

Auf der Hauptplatine Baugruppe 5 (Bild 8) sind die Telefon- und Steuerungsteile des Clubtelefons 1 untergebracht. Die im Blockschaltbild (Bild 9) dargestellten Funktionsblöcke werden nachfolgend kurz beschrieben.

### Leitungs- und Speiseschaltung

Das Clubtelefon 1 wird über die Anschlußleitung (a/b-Ader) mit Energie gespeist. Zum Erreichen einer schnellen Funktionsbereitschaft werden die Speicherkondensatoren im Ruhezustand des Gerätes am Minuspol von den übrigen Schaltungsteilen völlig abgetrennt, sodaß nur die eigenen Leckströme

die Kondensatoren entladen. Die Kondensatoren werden im Arbeitszustand des Telefons von einem in die b-Ader geschalteten DC/DC-Wandler (Gleichstromwandler) versorgt. Wurde längere Zeit kein Gespräch geführt, kann es einige Sekunden dauern, bis die Speicherkondensatoren geladen sind und das Gerät wieder betriebsbereit ist.

#### Sperrwandler 6,5 V/40 V

Die anstehende Gleichspannung wird mit einer Transistorschaltung zerhackt und über einen Transformator von 6,5 V auf 40 V transformiert und gleichgerichtet.

Die Zerkackerfrequenz des Sperrwandlers beträgt etwa 25 kHz. Da der Sperrwandler nur arbeitet, wenn die Apparatestromschleife geschlossen ist, kann die Schaltung auch als Schleifenstromdetektor verwendet werden. Dieses Signal wird auf einen Eingang des Mikroprozessors zur Weiterverarbeitung geleitet.

#### Spannungsüberwachung

Die Spannungsüberwachung besteht aus einem einfachen Analog/Digital-Umschalter, der die vorhandene Spannung auf den Speicherkondensatoren mißt. Je nach Ladezustand der Speicherkondensatoren werden durch den Mikropro-

zessor entsprechende Funktionen zugelassen (z. B. Münzannahme, Wiederwahl, Wählimpulse senden).

#### Schaltregler 10 V bis 40 V/5 V

Die an den Speicherkondensatoren anliegende Spannung (bis zu 45 V) wird mit dem Schaltregler in die für die digitalen Bausteine erforderliche Versorgungsspannung von 5 V umgewandelt. Die 5-V-Speisung wird mit einem „klassischen“ Schaltregler verwirklicht. Die Schaltung ist so ausgelegt, daß ein möglichst guter Wirkungsgrad ( $> 70\%$ ) erreicht wird, selbst bei einem Laststrom von 2 mA und einer Eingangsspannung von 40 V. Der Schaltregler ist kurzschlußfest. Er muß Belastungsschwankungen von etwa 1 mA bis 50 mA bei einer Eingangsspannung von 10 V bis 45 V ausregeln können.

#### 16-kHz-Empfänger

Der 16-kHz-Empfänger ist so in der a/b-Ader angeordnet, daß sowohl im Arbeits- als auch im Ruhezustand 16-kHz-Impulse empfangen werden können. Diese Anordnung ist zur Verarbeitung von 16-kHz-Impulsen bei eingehängtem Hörer notwendig. Die 16-kHz-Filter-Schaltung besteht aus einem Serien- und einem Parallelresonanzkreis, die beide auf 16,000 kHz abgestimmt sind.

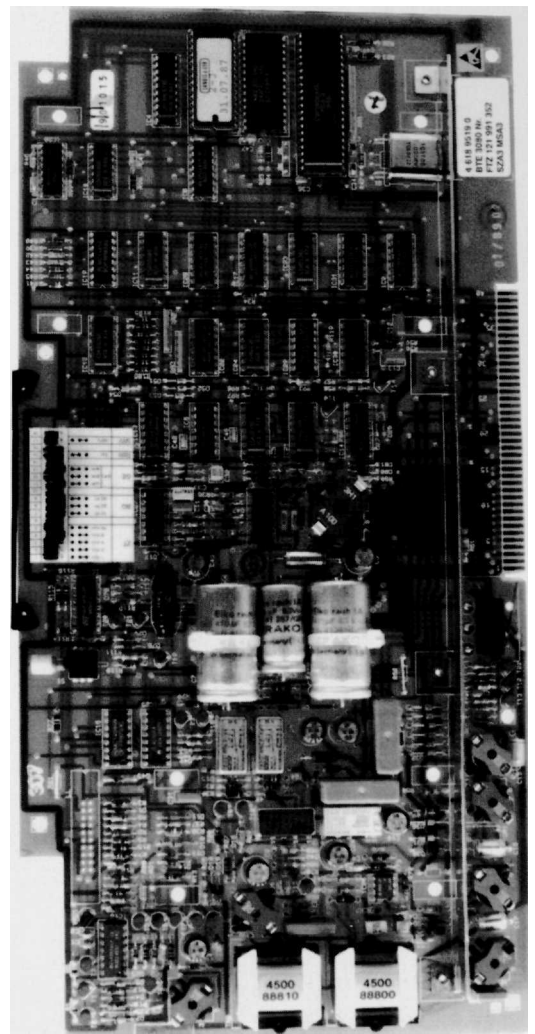


Bild 8:  
Hauptplatine  
(BGr 5)

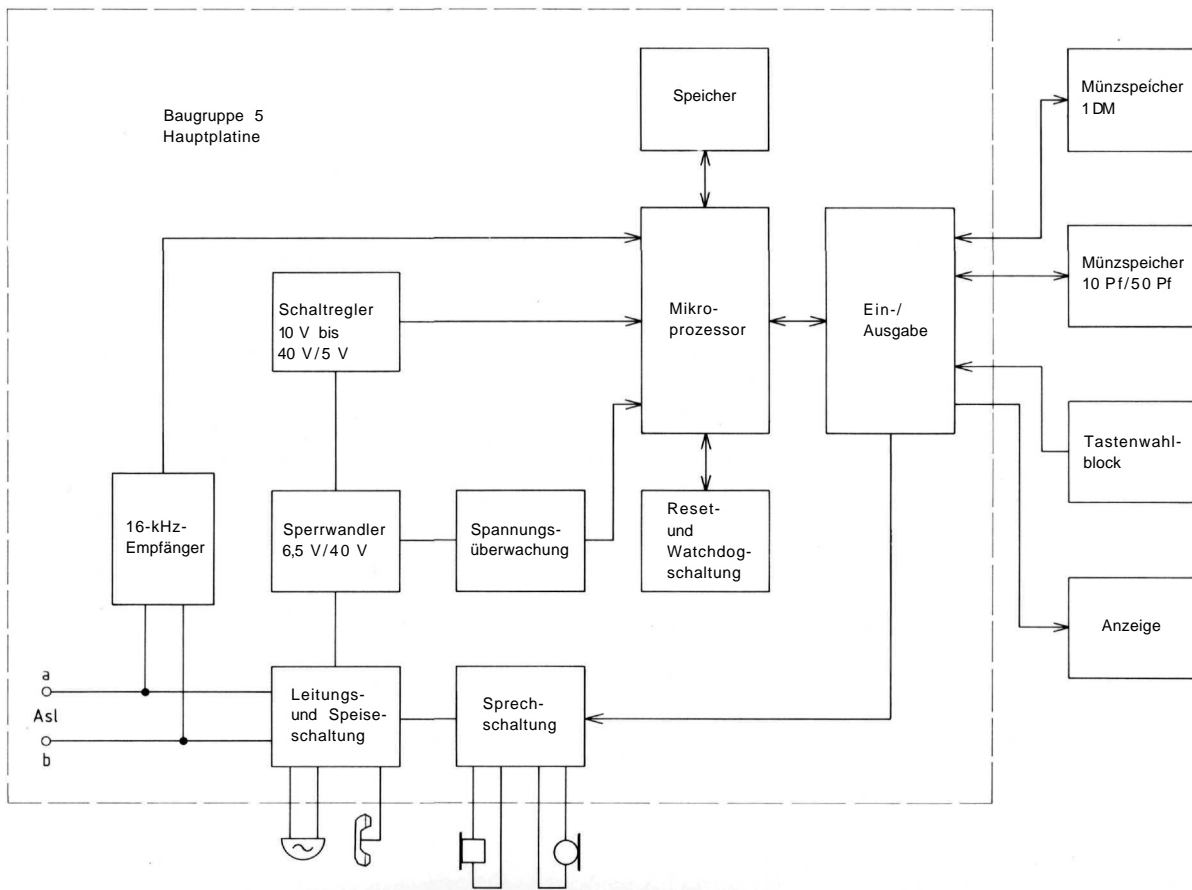


Bild 9:  
Blockschaltbild  
Clubtelefon 1

### **Sprechschaltung**

Die Sprechschaltung verursacht nur einen niedrigen Spannungsabfall. Der Gleichstromwiderstand beträgt etwa 75 Ohm gegenüber einer herkömmlichen Sprechschaltung mit etwa 300 Ohm. Die Sprechschaltung arbeitet wie die Schaltung eines einfachen Telefonapparates, jedoch ist das Mikrofon durch einen niederohmigen Transformator und einen Mikrofonverstärker ersetzt. Als Mikrofon wird eine „grüne“ Hörkapsel verwendet.

### **Reset- und Watchdogschaltung**

Um Fehlfunktionen der Telefon- und Steuerungsteile sowie Betrug mit dem Telefon auszuschließen, sind mehrere voneinander unabhängige Reset-Schaltungen (Rücksetz-Schaltungen) vorgesehen:

#### **Power-on-Reset**

Ein Power-on-Reset (Reset beim Einschalten der Versorgungsspannung 5 V) wird bei jedem Aushängen des Telefonhörers erzeugt. Solange Reset ansteht, werden alle Ausgänge auf „High“ geschaltet. Nach dem Erlöschen des Reset-Signals sind alle Ausgangssignale gelöscht.

#### **R-Relais-Reset**

Das R-Relais-Reset tritt z. B. bei Zwangstrennung und bei Kurzeinhängen des Telefonhörers auf. Nachdem die Apparatestromschleife 1,5 Sekunden getrennt ist, wird über das R-Relais trotz vorhandener 5 V ein normaler Power-on-Reset erzeugt.

#### **Watchdog I und II**

Der Watchdog (Wachhund) I hat die Aufgabe, den normalen Programmablauf des Mikroprozessors zu überwachen und bei fehlerhaften Abweichungen von der vorgegebenen Software den Prozessor an den Startpunkt des Programms zurückzusetzen.

Eine **Watchdogschaltung** besteht grundsätzlich aus einem Multivibrator, der während des einwandfreien Programmablaufes vom Mikroprozessor gesperrt wird. Für diesen Vorgang werden regelmäßig Impulse vom Mikroprozessor ausgesendet, die den Multivibrator immer wieder zurücksetzen. Hierdurch wird verhindert, daß der Multivibrator aktiviert wird. Bei einem möglichen fehlerhaften Programmablauf durch äußere Störungen unterbleiben diese Impulse, der Multivibrator wird aktiv, und der Mikroprozessor wird hardware-

mäßig an den Programmstart gesetzt und befindet sich dadurch wieder in einem bestimmtem Zustand.

Der Watchdog II überwacht den zulässigen Adreßbereich des Mikroprozessors. Beim Ansprechen der beiden Watchdog-Überwachungsschaltungen führen diese eine Schleifenunterbrechung und ein Reset des Mikroprozessors durch.

### **Mikroprozessor, Speicher, Ein-Ausgabe**

Um Energie zu sparen, wird der Mikroprozessor nur periodisch kurzzeitig eingeschaltet und nach Abarbeitung des Programms wieder ausgeschaltet. Dabei wird der Mikroprozessor sowie ein Großteil der Peripherieschaltungen zwar unter Spannung belassen, sie benötigen aber im Ruhezustand sehr wenig Energie (CMOS stand by).

Das Softwareprogramm ist in einem EPROM (Festwertspeicher) untergebracht. Das EPROM befindet sich in einem Sockel und kann deshalb bei Programmänderungen einfach ausgewechselt werden.

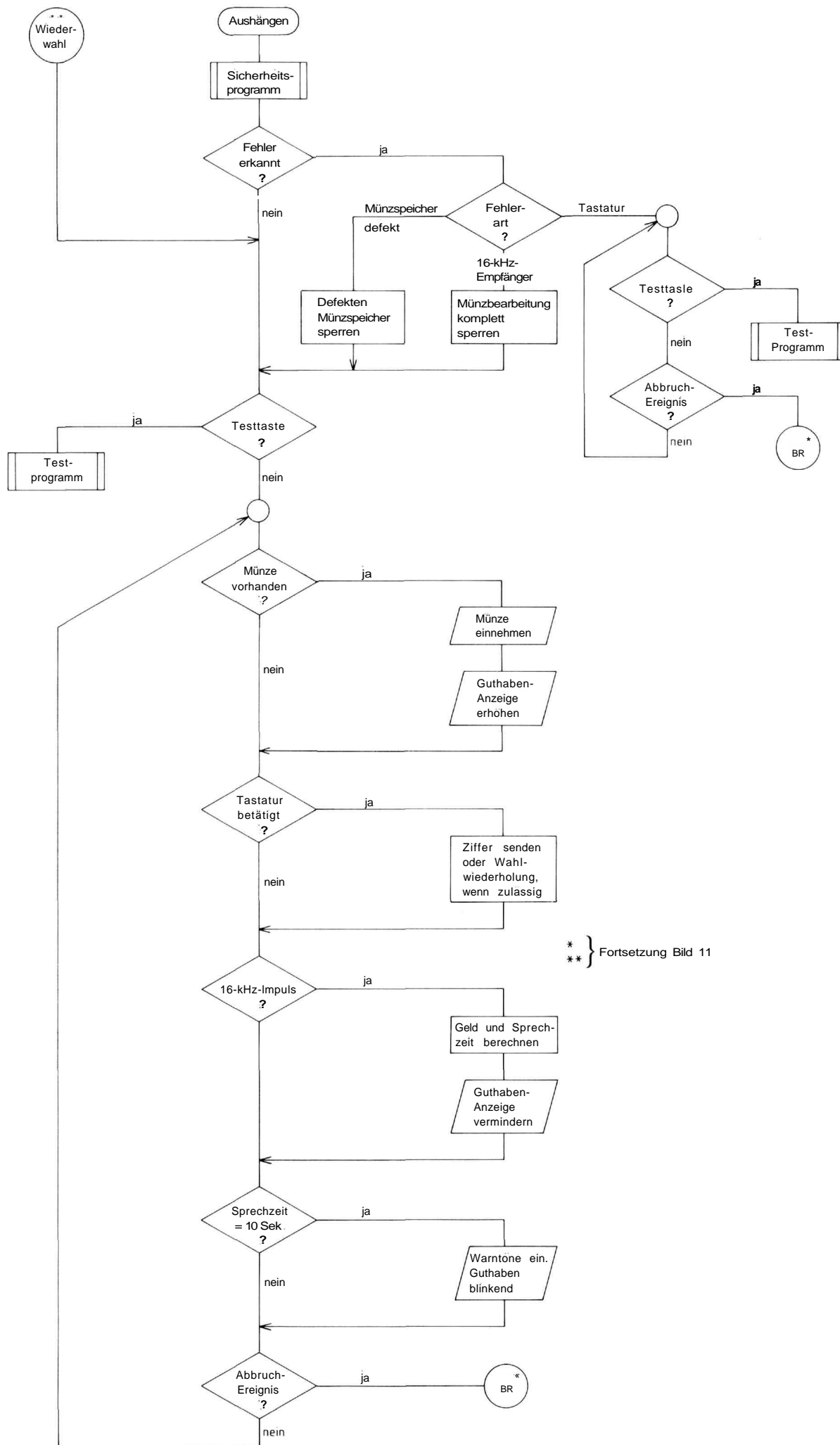
Der Datenspeicher besteht aus einem RAM-Baustein. Mit seiner Hilfe werden hauptsächlich Daten für den Mikroprozessor zwischengespeichert.

Die Ein-/Ausgabe ist über den Datenbus und verschiedenen Signalen mit dem Mikroprozessor verbunden und steuert die Münzspeicher 1 DM und 10 Pf/50 Pf. Außerdem wird hiermit der Tastenwahlblock abgefragt und die Anzeige gesteuert.

## **4.3 Software**

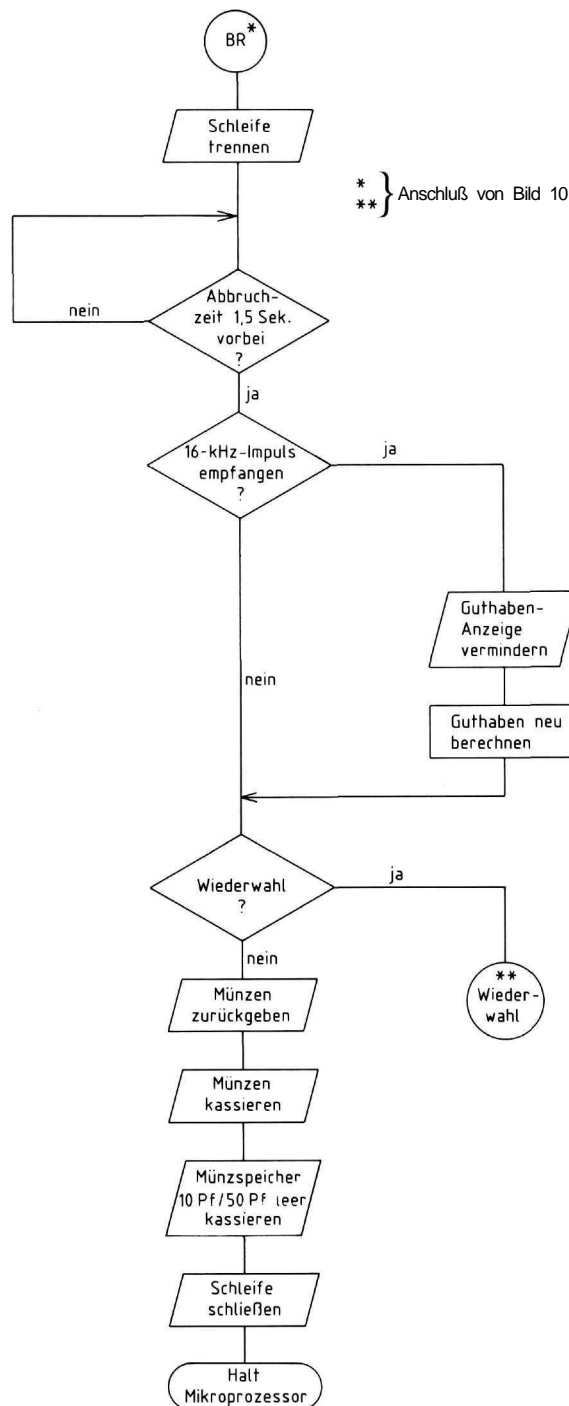
### **Konzept**

Ein Mikroprozessor steuert die Funktionsabläufe im Clubtelefon 1. Dadurch ist sowohl eine hohe Flexibilität im Funktionsablauf als auch eine schnelle Anpassung bei Änderungen gewährleistet. Die Energieversorgung über die Anschlußleitung macht es erforderlich, den Mikroprozessor zeitweise anzuhalten, so daß der Energieverbrauch des Mikroprozessorsystems um etwa 50 Prozent gesenkt werden kann. Der Mikroprozessor wird deshalb alle 20 ms durch einen Hardwareinterrupt (interrupt: unterbrechen) eingeschaltet. Nach Abarbeiten des Programms schaltet er sich selbst aus.



\* } Fortsetzung Bild 11  
\*\* }

Bild 11:  
Ablaufdiagramm  
Abbruchzustand



### Hauptprogramm

Das Bild 10 zeigt den stark vereinfachten Programmablauf im Gesprächszustand nach Aushängen des Telefonhörers.

Grundsätzlich wird nach dem Aushängen des Telefonhörers ein Sicherheitsprogramm gestartet. Wird hierbei ein Fehler erkannt, ist das Clubtelefon 1 nur noch anrufbar. Das Testprogramm kann noch gestartet werden. Ist das Gerät in Ordnung, werden die eingeworfenen Münzen von dem Apparat angenommen, die gewählten Telefonnummern auf Zulässigkeit geprüft und die Geld- und Sprechzeitberechnungen durchgeführt.

### Interruptprogramm

Neben dem Sicherheitsprogramm führen folgende Ereignisse zum Gesprächsabbruch und zum Stop des Mikroprozessors:

- Telefonhörer einhängen,
- Schleifenunterbrechung > 1,5 Sekunden,
- Empfang eines falschen 16-kHz-Impulses (Länge des Impulses zu groß),
- Sprechzeit abgelaufen.

In Bild 11 ist das Flußdiagramm für den Abbruchzustand dargestellt.

Wird der Hörer < 1,5 Sekunden eingehängt und ist die Energie in den Speicherkondensatoren ausreichend, wird eine Wiederwahl (Rückkehr in den Gesprächszustand) ermöglicht. Ohne Wiederwahl werden die Münzen entsprechend dem noch vorhandenen Guthaben zurückgegeben oder kassiert.

### 5 Montage

Die Aufhängeschiene für das Clubtelefon 1 wird nach Absprache mit dem Kunden an der Wand mit entsprechenden Dübeln befestigt. In Bild 12 sind die entsprechenden Maße für die Wandmontage dargestellt. In die beiden Haken der Aufhängeschiene wird das Gerät eingehängt. In der Grundplatte und im Kassettenanbau sind Bohrlöcher zur weiteren Befestigung des Gerätes vorgesehen. Die Anschlußleitung kann entweder „unter Putz“ durch die Öffnung im linken unteren Teil der Geräterückwand oder „auf Putz“ durch die Aussparung unten am Kassettenanbau zu der Öffnung im Gerät zugeführt werden.

## 6 Inbetriebnahme

Nach der Montage wird vom Telekom Service die Einstellung der Betriebskenndaten (Benutzungsentgelt, Tarifeinheit, Zeittakt, Notruf) auf der Hauptplatine (BGr 5) entsprechend den Kundenwünschen vorgenommen. Nach Überprüfung auf Betriebsfähigkeit gemäß der Kurzprüfanweisung (s. Tabelle 3) wird das Gerät dem Kunden übergeben und die Bedienung erläutert. Außerdem werden zwei Schlüssel für den Kassettenanbau ausgehändigt.

## 7 Ausblick

Die bisherige Vermarktung des Clubtelefon 1 hat gezeigt, daß das Produktsegment „private“ Münztelefone Marktchancen hat. Mit dem Clubtelefon 1 und dem im Jahre 1990 eingeführten Tischgerät, Clubtelefon 4 (Bild 13), das mit Hilfe eines Befestigungswinkels an der Wand montiert werden kann, hat Telekom auch nach der Liberalisierung des Endgerätemarktes gute Voraussetzungen geschaffen, im Wettbewerb mit anderen Anbietern ihren Marktanteil zu behaupten und ausbauen zu können.

Dipl.-Ing. (FH) Bernhard Melcher,  
Deutsche Bundespost Telekom,  
FZA Maisch

### Literaturhinweise

Schröther, Eberhard: Das Konzept der Deutschen Bundespost beim Ausbau öffentlicher Sprechstellen unter besonderer Berücksichtigung öffentlicher Kartentelefone, Vorabdruck aus dem Jahrbuch der Deutschen Bundespost 1987, Verlag für Wissenschaft und Leben, Georg Heidecker, Bad Winsheim.

Aukes, Hans Albert; Berndt, Wolfgang; Tenzer, Gerd: Die neue Telekommunikationspolitik in der Bundesrepublik Deutschland - Grundsätze und Perspektiven -, Vorabdruck aus dem Jahrbuch der Deutschen Bundespost 1990, Verlag für Wissenschaft und Leben, Georg Heidecker GmbH, Erlangen.

Unterlagen der Fa. Landis & Gyr Communications Deutschland GmbH.

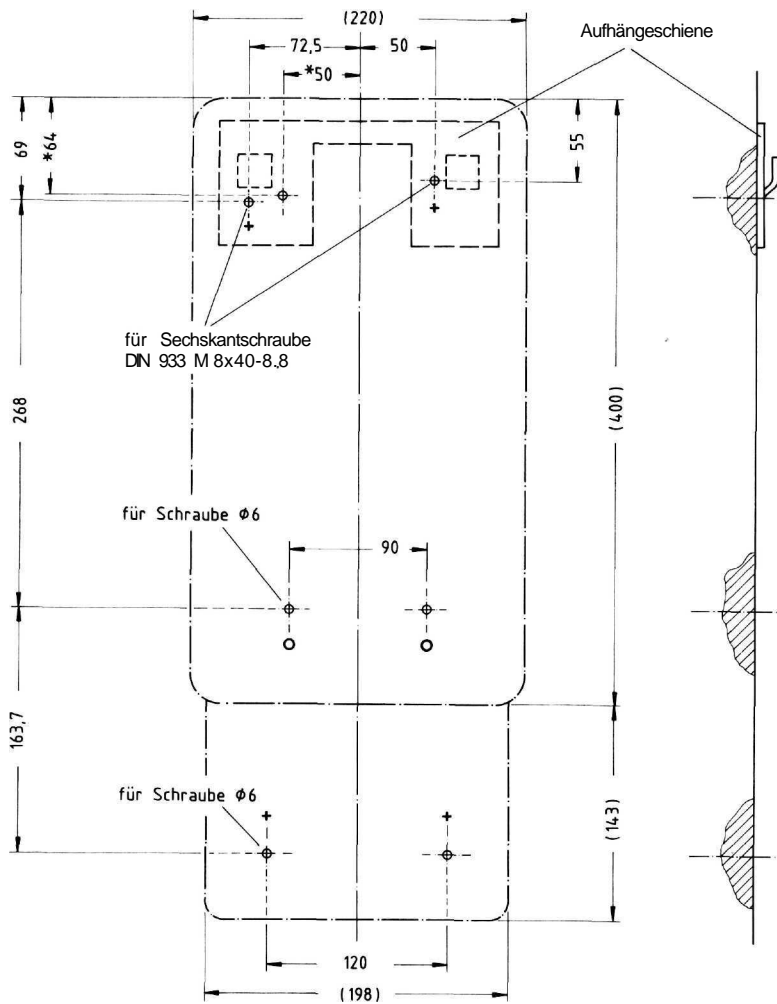


Bild 12:  
Bohrmaße für die  
Wandmontage

- + Mindestbefestigungspunkte
- \* weitere Befestigungsmöglichkeiten mit Sechskantschraube M8x40
- O weitere Befestigungsmöglichkeit



Bild 13:  
Clubtelefon 4